

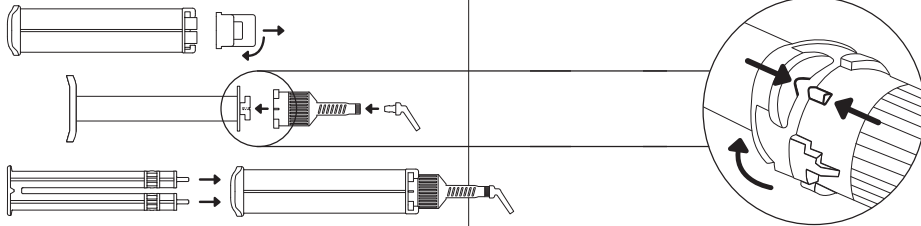
RLS GLOBAL

CARISOLV® INSTRUCTIONS FOR USE

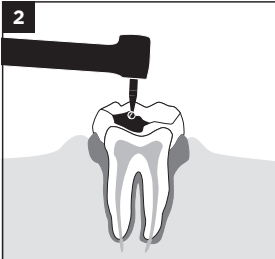
GB	Instructions for use	4
DE	Gebrauchsanweisungen	6
ES	Instrucciones de uso	9
PT	Instruções de utilização	12
FR	Mode d'emploi	15
IT	Istruzioni per l'uso	18
SE	Bruksanvisning	20
NO	Bruksanvisning	23
DK	Brugsanvisning	25
NL	Instructies voor gebruik	28
PL	Instrukcja użytkowania żelu	30
RO	Instrucțiuni de utilizare	33



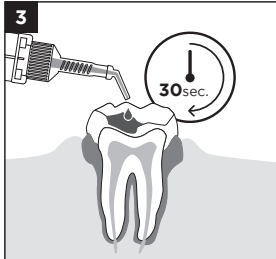
1



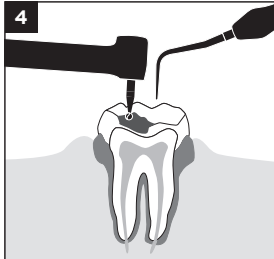
2



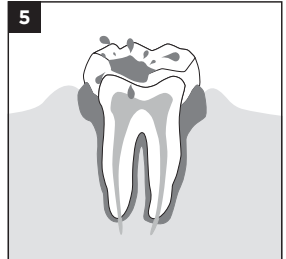
3



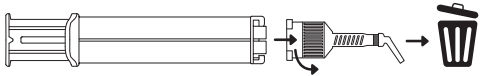
4



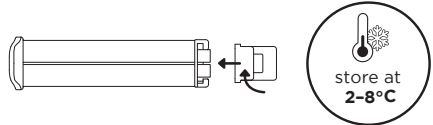
5



6



7



GB

CARISOLV® CARIES REMOVAL GEL

Carisolv shall be used by qualified dental professionals.

INTENDED USE/PURPOSE

Softens demineralized carious dentine prior to mechanical removal during chemo- mechanical minimal invasive treatment of patients diagnosed with caries.

PRODUCT DESCRIPTION

Carisolv consists of a multiple-use dental dispenser i.e. a pre-filled syringe, plunger, disposable static mixers and intra-oral application tips. Carisolv softens carious demineralised dentine during the treatment which can be removed with the use of a sharp edge or blunt end cutting angle instrument leaving healthy tissue intact. Drilling may be applied e.g. for penetrating the enamel, improvement of the view or for better accessibility to the cavity for certain types of caries or for removal of old fillings.

Carisolv consists of two solutions provided in a double syringe with a closable cap. The solutions are mixed to form a gel at the time of use. Each package consists of 2 syringes packaged in aluminium pouches, 2 plungers, 10 static mixers and 10 intra-oral tips. The mixing of the solutions forms a clear gel, with a slight chlorine odour. The mixed gel is applied directly to the cavity and is left to act. The carious dentine can be removed followed by rinsing and filling according to general procedures.

INSTRUCTIONS FOR USE

Carisolv treatment

- 1 Remove the cap and fit the static mixer, the intra oral tip and the plunger to the syringe. Apply a disposable barrier sleeve to the syringe.
- 2 If necessary, open the cavity using standard dental burs. Prepare the outer contour free from caries, focusing on the enamel-dentine border of the cavity

and remove any remaining filling which is to be discarded.

- 3 Discard the first drops of the gel and apply the gel directly into the cavity with the intra-oral tip. Leave the gel to act for 30 seconds. Make sure that the carious lesion is thoroughly soaked with the gel.
- 4 Remove the carious dentine with the use of hand excavators or with ceramic minimally invasive burs as needed. For larger/deeper cavities, repeat the procedure from step 3-5.
- 5 Rinse the cavity with water and blow dry for inspection. Check carefully for carious dentine at the enamel-dentine border. The surface may appear matt and rough.
- 6 Apply traditional filling therapy. The static mixer and tip shall be removed and discarded when the treatment is completed.
- 7 Seal the syringe with the end cap directly after use and keep refrigerated during storage (2-8°C).

INGREDIENTS

A clear, viscous solution consisting of water, carboxymethyl cellulose, sodium hypochlorite, sodium chloride, and amino acids (glutamic acid, leucine, lysine) with alkaline pH.

PRECAUTIONS

- Carisolv shall not be used if the patient is suspected to be allergic to any of the ingredients.
- The static mixer and the intra-oral tip are single patient single use devices and must not be re-used. If re-used, there is risk for cross-contamination.
- To avoid contact of the multiple-use dental dispenser/syringe with the patient's mouth, apply a disposable barrier sleeve before use with each patient.
- Use new, uncontaminated gloves when handling the multiple-use dental dispenser/syringe.
- Shall not be injected.
- Carisolv shall not be used together with chlorhexidine.

- In case of contact with the eyes, rinse carefully with plenty of water for several minutes.

HANDLING, STORAGE & DISPOSAL

Product shall be used within one month from opening the pouch.

Keep the product refrigerated (2-8°C) in its original packaging during storage.

Disposal shall be handled in accordance with local regulations and instructions.

Can stain clothing.

SHELF-LIFE

Use prior to the expiry date as found on the package label.

DE

CARISOLV®

GEL ZUR KARIASENTFERNUNG

Carisolv darf nur von qualifiziertem zahnmedizinischem Fachpersonal verwendet werden.

VORGESEHENE VERWENDUNG/ VERWENDUNGSZWECK

Aufweichen von demineralisiertem, kariösem Dentin vor der mechanischen Entfernung während der chemomechanischen minimalinvasiven Behandlung von Patienten mit Dentinkaries.

PRODUKTBESCHREIBUNG

Carisolv besteht aus einer zahnmedizinischen Applikationspistole, d. h. einer vorgefüllten Spritze, einem Kolben, Einweg-Statikmischern und intraoralen

Applikatornadeln. Carisolv weicht bei der Behandlung kariöses, demineralisiertes Dentin auf, das mithilfe eines Schneidinstrumentes mit scharfer Kante oder stumpfem Ende entfernt werden kann, wobei gesundes Gewebe intakt bleibt. Eventuell ist Bohren erforderlich, beispielsweise um in den Zahnschmelz einzudringen oder um bei bestimmten Arten von Karies oder zur Entfernung alter Füllungen eine bessere Sicht oder einen besseren Zugang zur Kavität zu ermöglichen.

Carisolv besteht aus zwei Lösungen in einer doppelten Spritze mit wiederverschließbarer Kappe. Beide Lösungen werden unmittelbar vor der Verwendung gemischt und bilden ein Gel. Jede Packung umfasst 2 in Aluminiumbeutel verpackte Spritzen, 2 Kolben, 10 Statikmischer sowie 10 intraorale Applikatornadeln. Durch die Mischung der beiden Lösungen entsteht ein durchsichtiges Gel, das einen leichten Chlorgeruch aufweist. Spritzen Sie das angemischte Gel direkt in die Kavität ein und lassen Sie es einwirken.

Das kariöse Dentin kann entfernt werden, worauf Ausspülen und Füllen mit den allgemein üblichen Verfahren folgt.

GEBRAUCHSANWEISUNG

Behandlung mit Carisolv

- 1 Entfernen Sie die Kappe und befestigen Sie den Statikmischer, die intraorale Applikatornadel und den Kolben an der Spritze. Setzen Sie eine Einweg-Schutzhülle auf die Spritze.
- 2 Öffnen Sie die Kavität mit einem standardmäßigen Zahnbohrer, falls erforderlich. Bereiten Sie die Kariesfreie äußere Kontur vor. Konzentrieren Sie sich dabei auf die Zahnschmelz-Dentin-Grenze, entfernen Sie verbleibendes Füllungsmaterial und entsorgen Sie es.
- 3 Entsorgen Sie die ersten Tropfen des Gels und geben Sie dann das Gel mit der intraoralen Applikatornadel direkt in die Kavität. Lassen Sie das Gel 30 Sekunden lang einwirken. Stellen Sie sicher, dass die kariöse Läsion vollständig mit Gel bedeckt ist.
- 4 Entfernen Sie das kariöse Dentin mit Handinstrumenten oder, falls erforderlich, mit minimal invasiven

Keramikbohrern. Wiederholen Sie bei größeren/ tieferen Kavitäten die Schritte 3-5.

- 5 Spülen Sie die Kavität mit Wasser aus und blasen Sie die trocken, um sie zu inspizieren. Prüfen Sie sorgfältig, ob an der Zahnschmelz-Dentin-Grenze kariöses Dentin vorhanden ist. Die Oberfläche kann matt und rau aussehen.
- 6 Wenden Sie eine herkömmliche Füllbehandlung an. Der Statikmischer und die Applikatornadel müssen nach Abschluss der Behandlung entsorgt werden.
- 7 Verschließen Sie die Spritze nach der Verwendung sofort mit der Kappe und lagern Sie sie gekühlt (2-8 °C).

INHALTSSTOFFE

Klare, zähflüssige Lösung, bestehend aus Wasser, Carboxymethylcellulose, Natriumhypochlorit, Natriumchlorid und Aminosäuren (Glutaminsäure, Leucin, Lysin) mit alkalischem pH-Wert.

WARNHINWEISE

- Carisolv darf nicht verwendet werden, wenn beim Patienten Verdacht auf eine Allergie gegen einen der Inhaltsstoffe besteht.
- Der Statikmischer und die intraorale Applikatornadel sind für die einmalige Verwendung bei einem Patienten vorgesehen und dürfen nicht wiederverwendet werden. Bei einer erneuten Verwendung besteht die Gefahr einer Kreuzkontamination.
- Um zu vermeiden, dass die Applikationspistole mit dem Mund des Patienten in Berührung kommt, bringen Sie vor jeder Anwendung beim Patienten eine Einweg-Schutzhülle an.
- Verwenden Sie beim Umgang mit der Applikationspistole/Spritze stets neue, nicht kontaminierte Handschuhe.
- Darf nicht injiziert werden.
- Carisolv darf nicht zusammen mit Chlorhexidin verwendet werden.
- Bei Augenkontakt mehrere Minuten lang gründlich mit reichlich Wasser spülen.

HANDHABUNG, AUFBEWAHRUNG & ENTSORGUNG

Das Produkt muss innerhalb eines Monats nach Öffnen des Beutels verwendet werden.

Lagern Sie das Produkt gekühlt (2-8°C) in seiner Originalverpackung.

Bei der Entsorgung sind die lokal geltenden gesetzlichen Regelungen und Vorschriften einzuhalten.

Kann Flecken auf Kleidung hinterlassen.

HALTBARKEIT

Nicht nach Ablauf des auf dem Verpackungsetikett angegebenen Verfallsdatums verwenden.

ES

CARISOLV® GEL DE TRATAMIENTO DE LA CARIES

Carisolv debe ser utilizado por parte de odontólogos cualificados.

USO/OBJETIVO PREVISTO

Suaviza la dentina cariada desmineralizada antes de una extracción mecánica durante el tratamiento quimio-mecánico mínimamente invasivo de pacientes diagnosticados con caries.

DESCRIPCIÓN DEL PRODUCTO

Carisolv consta de un dispensador dental reutilizable; es decir, una jeringa precargada, un émbolo, mezcladores

estáticos desechables y puntas para la aplicación intraoral. Carisolv suaviza la dentina cariada desmineralizada durante el tratamiento, que se puede retirar con un instrumento con un ángulo de corte de borde afilado o extremo romo, dejando el tejido sano intacto. La perforación se puede realizar, por ejemplo, para penetrar el esmalte, mejorar la visión o lograr una mejor accesibilidad a la cavidad para ciertos tipos de caries o para la retirada de empastes antiguos.

Carisolv consta de dos soluciones suministradas en una jeringa doble con un tapón de cierre. Las soluciones se mezclan para formar un gel en el momento de su uso. Cada envase contiene 2 jeringas envasadas en bolsas de aluminio, 2 émbolos, 10 mezcladores estáticos y 10 puntas intraorales. La mezcla de las soluciones forma un gel claro, con un ligero olor a cloro. El gel mezclado se aplica directamente en la cavidad y se deja actuar. La dentina cariada se puede retirar, seguida de un enjuagado y empastado siguiendo los procedimientos generales.

INSTRUCCIONES DE USO

Tratamiento con Carisolv

- 1 Quite el tapón y coloque el mezclador estático, la punta intraoral y el émbolo en la jeringa. Coloque una funda protectora desechable en la jeringa.
- 2 Si es necesario, abra la cavidad usando fresas dentales estándar. Prepare el contorno externo libre de caries, centrándose en el borde del esmalte-dentina de la cavidad y extraiga cualquier resto de empaste que se deba descartar.
- 3 Descarte las primeras gotas del gel y aplique el gel directamente en la cavidad con la punta intraoral. Deje el gel actuar durante 30 segundos. Asegúrese de que la lesión queda cubierta completamente con el gel.
- 4 Retire la dentina cariada con el uso de excavadores manuales o con fresas cerámicas mínimamente invasivas, según sea necesario. Para cavidades mayores/más profundas, repita el procedimiento desde el paso 3-5.
- 5 Enjuague la cavidad con agua y séquela con aire para su inspección. Revise cuidadosamente la dentina cari-

ada en el extremo del esmalte-dentina. La superficie puede parecer mate y rugosa.

- 6 Realice un tratamiento de empastado tradicional. El mezclador estático y la punta deben retirarse y desecharse después de completar el tratamiento.
- 7 Selle la jeringa con el tapón inmediatamente después de utilizarla y consérvela refrigerada (2-8 °C).

INGREDIENTES

Solución viscosa y transparente formada por agua, carboximetilcelulosa, hipoclorito sódico, cloruro sódico y aminoácidos (ácido glutámico, leucina, lisina) con pH alcalino.

PRECAUCIONES

- Carisolv no debe utilizarse si se sospecha que el paciente es alérgico a alguno de sus ingredientes.
- El mezclador estático y la punta intraoral son productos de un solo uso para pacientes individuales y no deben reutilizarse. Si se reutilizan, hay riesgo de contaminación cruzada.
- Para evitar el contacto del dispensador dental/la jeringa reutilizables con la boca del paciente, coloque una funda protectora desechable antes de su uso con cada paciente.
- Utilice guantes nuevos y descontaminados cuando manipule el dispensador dental/la jeringa reutilizables.
- No debe inyectarse.
- Carisolv no debe utilizarse junto con clorhexidina.
- En caso de contacto con los ojos, enjuáguelos cuidadosamente con abundante agua durante varios minutos.

MANIPULACIÓN, CONSERVACIÓN Y ELIMINACIÓN

El producto debe utilizarse en el plazo de un mes desde la apertura de la bolsa.

Conservar el producto refrigerado (2-8 °C) en su envase original durante el almacenamiento.

La eliminación se realizará conforme a las regulaciones y las instrucciones locales.

Puede manchar la ropa.

VIDA ÚTIL

Se debe utilizar antes de la fecha de caducidad indicada en la etiqueta del envase.

PT

CARISOLV® GEL REMOVEDOR DE CÁRIES

O Carisolv deve ser utilizado por profissionais qualificados de saúde dentária.

UTILIZAÇÃO/FINALIDADE PREVISTA

Amolece a dentina cariada e desmineralizada antes da remoção mecânica durante o tratamento quimio-mecânico minimamente invasivo de pacientes diagnosticados com cáries.

DESCRIÇÃO DO PRODUTO

O Carisolv é composto por um dispensador dentário de uso múltiplo, ou seja, uma seringa pré-cheia, êmbolo, misturadores estáticos descartáveis e dicas de aplicação intraoral. Carisolv amolece a dentina cariada e desmineralizada durante o tratamento que pode ser removida com recurso a um instrumento de corte angular com ponta afiada ou romba sem afetar o tecido saudável. Pode recorrer-se à perfuração para, por exemplo, penetrar o esmalte, melhorar a visibilidade ou facilitar a acessibilidade à cavidade de alguns tipos de cárie ou para remover materiais de enchimento anteriores.

Carisolv consiste em duas soluções fornecidas numa seringa dupla com tampa de fecho. As soluções são

misturadas para formar um gel no momento da utilização. Cada embalagem contém duas seringas dentro de bolsas de alumínio, dois êmbolos, dez misturadores estáticos e dez pontas intraorais. A mistura das soluções forma um gel transparente com um ligeiro odor a cloro. A mistura de gel é aplicada diretamente na cavidade e é deixada a atuar. A dentina cariada pode ser removida antes da lavagem e do enchimento de acordo com os procedimentos gerais.

INSTRUÇÕES DE UTILIZAÇÃO

Tratamento com Carisolv

- 1** Retire a tampa e encaixe o misturador estático, a ponta intraoral e o êmbolo na seringa. Aplique uma manga de barreira descartável na seringa.
- 2** Se for necessário, abra a cavidade com brocas dentárias padrão. Prepare o contorno externo sem cáries, concentrando-se no limite entre o esmalte e a dentina da cavidade e remova qualquer material de enchimento restante que tenha de ser eliminado.
- 3** Rejeite as primeiras gotas do gel e aplique o gel diretamente na cavidade com a ponta intraoral. Deixe o gel atuar durante 30 segundos. Certifique-se de que a lesão cariada está completamente impregnada com gel.
- 4** Remova a dentina cariada com escavadores manuais ou brocas de cerâmica minimamente invasivas conforme for necessário. Em caso de cavidades maiores/ mais profundas, repita o procedimento descrito dos passos 3 a 5.
- 5** Lave a cavidade com água e seque com ar para examinar. Veja bem se existe dentina cariada no limite entre o esmalte e a dentina. A superfície poderá ter um aspeto mate e irregular.
- 6** Aplique terapia de preenchimento tradicional. O misturador estático e a ponta devem ser removidos e eliminados após a conclusão do tratamento.
- 7** Feche a seringa com a tampa imediatamente após a utilização e mantenha-a refrigerada durante o período de conservação (2-8 °C).

INGREDIENTES

Solução viscosa e transparente composta por água, carboximetilcelulose, hipoclorito de sódio, cloreto de sódio e aminoácidos (ácido glutâmico, leucina, lisina) com pH alcalino.

PRECAUÇÕES

- O Carisolv não deve ser utilizado se se suspeitar que o paciente é alérgico a um dos ingredientes indicados acima.
- O misturador estático e a ponta intra oral são dispositivos de utilização única do paciente e não devem ser reutilizados. Se for reutilizada, existe o risco de contaminação cruzada.
- Para evitar o contacto com o dispensador/seringa dentária de uso múltiplo com a boca do paciente, aplique uma manga de barreira descartável antes de utilizar a mesma em cada paciente.
- Utilize luvas novas e não contaminadas quando manusear o dispensador/seringa dentária de uso múltiplo.
- O produto não deve ser injetado.
- O Carisolv não deve ser utilizado em conjunto com clorexidina.
- Em caso de contacto com os olhos, lavar cuidadosa e abundantemente com água durante vários minutos.

MANUSEAMENTO, ARMAZENAMENTO E DESCARTE

O produto deve ser utilizado no prazo de um mês após a abertura da bolsa.

Mantenha o produto refrigerado (2-8 °C) na embalagem original durante o período de conservação.

A eliminação do produto deve ser efetuada de acordo com os regulamentos e as instruções locais.

Pode manchar a roupa.

VIDA ÚTIL

Utilizar antes do fim da data de validade indicada no rótulo da embalagem.

FR

CARISOLV® GEL TRAITANT POUR CARIES

Carisolv doit être utilisé par des praticiens dentaires qualifiés.

UTILISATION

Assouplit la dentine cariée déminéralisée avant l'élimination mécanique pendant le traitement mini-invasif chimio-mécanique des patients souffrant de caries.

DESCRIPTION DU PRODUIT

Carisolv comprend un distributeur dentaire réutilisable, composé d'une seringue préremplie, d'un piston, de mélangeurs statiques jetables et d'embouts applicateurs intra-oraux. Pendant le traitement, Carisolv assouplit la dentine cariée déminéralisée qui peut être retirée à l'aide d'un outil coupant courbé à extrémité tranchante ou non sans léser les tissus sains. Il est possible d'utiliser une fraise, par exemple pour percer l'émail, améliorer la visibilité ou l'accessibilité à la cavité pour certains types de caries ou pour le retrait d'anciens matériaux d'obturation dentaire.

Carisolv comprend deux solutions fournies dans une double seringue fermée par un capuchon. Au moment de l'utilisation, ces solutions sont mélangées pour former un gel. Chaque boîte contient 2 seringues emballées dans des sachets en aluminium, 2 pistons, 10 mélangeurs statiques et 10 embouts intra-oraux. Le mélange des solutions forme un gel transparent avec une légère odeur de chlore. Le gel préparé est directement appliqué dans la cavité où il est laissé le temps d'agir. La dentine cariée peut être retirée. Cette opération est suivie d'un rinçage puis la cavité est rebouchée selon les procédures générales.

MODE D'EMPLOI

Traitement Carisolv

- 1 Retirer le capuchon et assembler le mélangeur statique, l'embout intra-oral et le piston sur la seringue. Placer un manchon protecteur jetable sur la seringue.
- 2 Si nécessaire, ouvrir la cavité à l'aide d'une fraise standard. Préparer le contour externe pour éliminer toute carie en insistant sur la limite émail-dentine de la cavité, et retirer tout matériau d'obturation.
- 3 Éliminer les premières gouttes de gel et appliquer le gel directement dans la cavité à l'aide de l'embout intra-oral. Laisser le gel agir 30 secondes. Vérifier que la lésion carieuse est bien imprégnée de gel.
- 4 Retirer la dentine cariée à l'aide d'un excavateur manuel ou avec une fraise en céramique à pénétration minimale. Pour les cavités plus grandes ou plus profondes, répéter les étapes 3 à 5.
- 5 Rincer la cavité à l'eau et sécher à l'air avant de contrôler. Vérifier soigneusement l'absence de dentine cariée à la limite émail-dentine. La surface peut être mate et rugueuse.
- 6 Appliquer un matériau d'obturation classique. Retirer et jeter le mélangeur statique et l'embout à la fin du traitement.
- 7 Refermer la seringue avec le capuchon immédiatement après utilisation et conserver au réfrigérateur pendant le stockage (2 à 8 °C).

INGRÉDIENTS

Solution visqueuse transparente de pH alcalin composée d'eau, de carboxyméthylcellulose, d'hypochlorite de sodium, de chlorure de sodium et d'acides aminés (acide glutamique, leucine, lysine).

PRÉCAUTIONS

- Carisolv ne doit pas être utilisé en cas d'allergie connue ou suspectée du patient à l'un des ingrédients.
- Le mélangeur statique et l'embout intra-oral sont destinés à un usage unique, sur un seul patient, et ne

doivent pas être réutilisés. Une réutilisation entraînerait un risque de contamination croisée.

- Pour éviter tout contact entre le distributeur / la seringue dentaire réutilisable et la bouche du patient, placer un manchon protecteur jetable avant de l'utiliser sur chaque patient.
- Utiliser de nouveaux gants non contaminés lors de la manipulation du distributeur / de la seringue dentaire réutilisable.
- Ne doit pas être injecté.
- Carisolv ne doit pas être utilisé avec de la chlorhexidine.
- En cas de contact avec les yeux, laver soigneusement et abondamment à l'eau pendant plusieurs minutes.

MANIPULATION, STOCKAGE ET ÉLIMINATION

Le produit doit être utilisé dans le mois suivant l'ouverture du sachet.

Stocker le produit au réfrigérateur (2 à 8 °C) dans son emballage d'origine.

La mise au rebut doit être effectuée conformément aux réglementations et instructions locales.

Peut tacher les vêtements.

DURÉE DE CONSERVATION

Utiliser avant la date d'expiration indiquée sur l'étiquette de l'emballage.

IT

CARISOLV® GEL PER LA RIMOZIONE DELLE CARIE

Carisolv deve essere utilizzato da dentisti qualificati.

DESTINAZIONE D'USO/FINALITÀ

Ammorbidisce la dentina cariata demineralizzata prima della rimozione meccanica durante il trattamento chemomeccanico poco invasivo in pazienti affetti da carie.

DESCRIZIONE DEL PRODOTTO

Carisolv è costituito da un dispenser dentale multiuso, cioè una siringa pre-riempita, uno stantuffo, miscelatori statici monouso usa e getta e punte di applicazione intra-orali. Carisolv ammorbidisce la dentina cariata demineralizzata, che può essere rimossa mediante l'utilizzo di uno strumento con angolo di taglio smussato o acuminato, lasciando il tessuto sano intatto. Può essere effettuata la trapanatura, ad es. per penetrare lo smalto, migliorare la visuale o accedere in modo migliore alla cavità per certi tipi di carie o per la rimozione di vecchie otturazioni.

Carisolv comprende due soluzioni fornite in due siringhe con tappo richiudibile. Le soluzioni vengono miscelate per formare un gel al momento dell'utilizzo. Ogni confezione contiene 2 siringhe in un contenitore di alluminio, 2 stantuffi, 10 miscelatori statici e 10 punte intra-orali. La miscelazione delle soluzioni genera un gel trasparente con un leggero odore di cloro. Il gel viene applicato direttamente alla cavità e viene lasciato agire. La dentina cariata può essere rimossa, quindi può essere effettuato il risciacquo e l'otturazione secondo le procedure generali.

ISTRUZIONI PER L'USO

Trattamento con Carisolv

- 1 Rimuovere il tappo e montare il miscelatore statico, la punta intra-orale e lo stantuffo sulla siringa. Applicare una guaina monouso sulla siringa.

- 2 Se necessario, aprire la cavità utilizzando delle mole per trapani dentali standard. Preparare il contorno esterno privo di carie, concentrandosi sul bordo dello smalto-dentina della cavità e rimuovere eventuali otturazioni da eliminare.
- 3 Gettare le prime gocce di gel e applicare il gel direttamente nella cavità con la punta intra-orale. Lasciare agire il gel per 30 secondi. Assicurarsi che la lesione cariosa sia interamente ricoperta di gel.
- 4 Rimuovere la dentina cariata mediante l'utilizzo di escavatori manuali o mole poco invasive in ceramica, in base alle esigenze. Per cavità più grandi/profonde, ripetere la procedura dei passaggi 3-5.
- 5 Sciacquare la cavità con acqua e asciugare per controllare. Verificare attentamente la presenza di dentina cariata sul bordo smalto-dentina. La superficie potrebbe risultare opaca e ruvida.
- 6 Eseguire il trattamento di otturazione tradizionale. Il miscelatore statico e la punta devono essere rimossi e smaltiti al completamento del trattamento.
- 7 Sigillare la siringa con il tappo direttamente dopo l'utilizzo e conservare il frigorifero (2-8°C).

INGREDIENTI

Soluzione viscosa trasparente composta da acqua, carbossimetilcellulosa, ipoclorito di sodio, cloruro di sodio, aminoacidi (acido glutammico, leucina, lisina) con pH alcalino.

PRECAUZIONI

- Carisolv non deve essere utilizzato qualora si sospetti che il paziente sia allergico agli ingredienti.
- Il miscelatore statico e la punta intra-orale sono dispositivi destinati all'uso su un unico paziente e non devono essere riutilizzati. Se riutilizzati, vi è rischio di contaminazione incrociata.
- Per evitare il contatto del dispenser dentale multiuso / della siringa con la bocca del paziente, applicare una guaina monouso prima dell'uso con ciascun paziente.
- Durante la manipolazione del dispenser dentale

multiuso / della siringa, utilizzare guanti nuovi e non contaminati.

- Non deve essere iniettato.
- Carisolv non deve essere utilizzato congiuntamente alla clorexidina.
- In caso di contatto con gli occhi, sciacquare con cautela utilizzando molta acqua per qualche minuto.

GESTIONE, CONSERVAZIONE E SMALTIMENTO

Il prodotto deve essere utilizzato entro un mese dall'apertura del contenitore.

Conservare il prodotto in frigorifero (2-8°C) nella confezione originale.

Lo smaltimento deve avvenire secondo le istruzioni e normative previste localmente.

Può macchiare i tessuti.

PERIODO DI VALIDITÀ

Utilizzare entro la data di scadenza indicata sull'etichetta della confezione.

SE

CARISOLV® GEL FÖR AVLÄGSNANDE AV KARIES

Carisolv ska användas av kvalificerad tandvårdspersonal.

ANVÄNDNINGSMRÅDEN

Löser upp demineraliserat, karierat dentin inför mekaniskt avlägsnande under kemo-mekanisk, minimalinvasiv behandling av patienter diagnostiserade med karies.

PRODUKTBeskrivning

Carisolv består av en dental flergångsdispenser dvs. en förfylld spruta, engångs blandspetsar och intraorala spetsar. Carisolv löser upp karierat, demineraliserat

dentin under behandling vilket sedan kan handexkaveras med ett vasst eller trubbigt vinklat instrument. Frisk vävnad lämnas intakt. Vinkelstycke kan användas till exempel för att penetrera emaljen, för att förbättra insyn eller åtkomst i/till kaviteten för vissa typer av karies eller för avlägsnande av gamla fyllningar.

Carisolv består av två lösningar i en multimix-spruta med återförslutbart lock. Lösningarna blandas till en gel innan användning. Varje förpackning består av 2 sprutor i aluminiumpåsar, 2 kolvar, 10 blandspetsar och 10 intraorala spetsar. Vid blandning bildar lösningarna en klar gel med lätt doft av klor. Gelen appliceras direkt i kaviteten och lämnas sedan för att verka. Det karierade dentinet kan exkaveras åtföljt av sköljning och fyllning på konventionellt sätt.

BRUKSANVISNING

Carisolv behandling

- 1** Ta bort locket och montera blandspetsen, den intraorala spetsen och kolven på sprutan. Applicera ett engångs hygienskydd på sprutan.
- 2** Öppna kaviteten med vanliga borrar om det behövs. Preparera det yttre kariesfria området med fokus på emalj-dentingrönsen kring kaviteten och avlägsna eventuell återstående fyllning.
- 3** Kasserar de första dropparna och applicerar sedan gelen direkt i kaviteten med den intraorala spetsen. Låt gelen verka i 30 sekunder. Se till så att det karierade området är ordentligt indränkt i gelen.
- 4** Exkavera det karierade dentinet med handexkavator eller minimalt avverkande keramiska borrar efter behov. Upprepa proceduren från steg 3-5 för större/djupare kaviteter.
- 5** Skölj kaviteten med vatten och blästra för granskning. Kontrollera noga att det inte finns kvar karierat dentin vid emalj-dentingrönsen. Ytan kan verka matt och grov.
- 6** Använd konventionell fyllningsterapi. Blandspetsen och den intraorala spetsen avlägsnas och kasserar när behandlingen är färdig.

- 7** Förslut sprutan med locket direkt efter användning och förvara den i kyla (2–8 °C).

INGREDIENSER

Klar, trögflytande lösning bestående av vatten, karboximetlycellulosa, natriumhypoklorit, natriumklorid och aminosyror (glutaminsyra, leucin, lysin) med alkaliskt pH.

FÖRSIKTIGHETSÅTGÄRDER

- Carisolv ska inte användas ifall patienten misstänks vara allergisk mot någon av ingredienserna.
- Blandspetsen och den intraorala spetsen är avsedda för engångsanvändning på enskild patient och skall inte återanvändas. Om de återanvänds finns risk för korskontaminering.
- För att undvika kontakt mellan den dentala flegångsdispensern/sprutan och patientens mun, applicera ett engångs hygieniskydd på sprutan före användning på varje patient.
- Använd nya okontaminerade handskar vid hantering av den dentala flegångs-dispensern/sprutan.
- Ska inte injiceras.
- Carisolv ska inte användas tillsammans med klorhexidin.
- Ifall lösningen kommer i kontakt med ögonen, skölj med rikligt med vatten under flera minuter.

HANTERING, FÖRVARING OCH SOPHANTERING

Produkten ska användas inom en månad från att påsen har öppnats.

Förvara produkten kyld (2–8 °C) i originalförpackningen.

Sophantering sker i enlighet med lokala föreskrifter och instruktioner.

Kan missfärga textilier.

HÅLLBARHET

Används före utgångsdatum på förpackningens etikett.

NO

CARISOLV® GEL FOR FJERNING AV KARIES

Carisolv må brukes av kvalifiserte tannhelsearbeidere.

BEREGNET BRUK/FORMÅL

Myker opp demineralisert tannbein som er angrepet av karies før mekanisk fjerning under kjemisk-mekanisk minimal invasiv behandling av pasienter diagnostisert med karies.

PRODUKTBESKRIVELSE

Carisolv består av en flerbruks dentalsprøyte, det vil si en ferdigfylt sprøyte, innstikkhylse, statiske miksere til engangsbruk og intra-orale påføringsspisser. Carisolv myker opp demineralisert tannbein angrepet av karies under behandlingen, som kan fjernes ved hjelp av en skarp kant eller vinkelinstrument for skjæring med stump ende, mens friskt vev står intakt. Boring kan utføres for eksempel for å penetrere emaljen, til å forbedre oversikten eller for bedre tilgang til hullet for visse typer karies eller for fjerning av gamle fyllinger.

Carisolv består av to oppløsninger som kommer i en dobbel sprøyte med en hette for lukking. Oppløsningene er blandet for forme seg til en gel ved bruk. Hver pakke består av to sprøyter pakket i aluminiumsposer, to innstikkshylser, 10 statiske miksere og 10 intra-orale spisser. Blandingen av løsningene danner en klar gel, med en svak lukt av klor. Den blandede gelen påføres direkte i hullet og skal stå og virke. Tannbeinet angrepet av karies kan fjernes, etterfulgt av skylling og fylling i henhold til vanlige fremgangsmåter.

BRUKSANVISNING

Behandling med Carisolv

- 1** Fjern hetten og sett den statiske mikseren, den intra-orale spissen og innstikkshylsen på plass på sprøyten. Sett en engangs barrierhylse på sprøyten.

- 2 Hvis det er nødvendig kan man åpne hullet med standard tann-bor. Gjør den ytre konturen fri for karies, mens du fokuserer på grensen for emalje-tannbein i hullet og fjern all gjenværende fylling som skal kasseres.
- 3 Kasser de første dråpene av gelen og påfør gelen direkte i hullet med den intra-orale spissen. La gelen virke i 30 sekunder. Sørg for at den kariesrammede skaden er godt dekket av gelen.
- 4 Fjern det kariesrammede tannbeinet ved hjelp av håndinstrumenter eller med minimalt invasive keramiske bor ved behov. For større/dypere hull, gjenta prosedyren fra trinn 3-5.
- 5 Skyll hullet med vann og blås tørt for gransking. Sjøkk nøye etter kariesrammet tannbein på grensen mellom emalje-tannbein. Overflaten kan virke matt og ujevn.
- 6 Start tradisjonell fyllingsbehandling. Den statiske mikseren og spissen skal fjernes og kasseres når behandlingen er fullført.
- 7 Forsegl sprøyten med hetten direkte etter bruk og la stå kjølig ved lagring (2-8 °C).

INGREDIENSER

En gjennomiktig tregtflytende oppløsning som består av vann, karboksymetylcellulose, natriumhypokloritt, natriumklorid, og aminosyrer (glutaminsyre, leucin, lysin) med alkalinsk pH.

FORHOLDSREGLER

- Carisolv skal ikke brukes hvis man har mistanke om at pasienten er allergisk mot noen av ingrediensene.
- Den statiske mikseren og den intra-orale spissen er engangsutstyr og må ikke brukes på nytt. Hvis de brukes flere ganger er det risiko for krysskontaminering.
- For å unngå at en flerbruks dentalsprøyte kommer i kontakt med pasientens munn, påføres en engangs barrierehylse før bruk for hver pasient.
- Bruk nye, uforurensede hansker ved håndtering av en flerbruks dentalsprøyte.
- Skal ikke injiseres.

- Carisolv skal ikke brukes sammen med klorheksidin.
- Dersom man får produktet i øynene, må man skylle nøye med rikelig med vann i flere minutter.

HÅNDBTERING, OPPBEVARING OG KASSERING

Produktet må brukes innen en måned fra posen er åpnet.

La produktet stå kjølig (2-8 °C) i originalemballasjen ved oppbevaring.

Kassering skal utføres i samsvar med lokale forskrifter og bestemmelser.

Kan sette flekker på klær.

HOLDBARHET

Bruk før utløpsdatoen som er oppgitt på merkelappen på emballasjen.

DK

CARISOLV® GEL MOD KARIES

Carisolv må kun bruges af kvalificerede tandlæger.

TILSIGTET BRUG/FORMÅL

Blødgør demineraliseret kariesramt dentin før mekanisk fjernelse under kemo-mekanisk minimal invasiv behandling af patienter, der er diagnosticeret med karies.

PRODUKTBESKRIVELSE

Carisolv består af en dentaldispenser til flere formål, dvs. en forfyldt sprøjte, stempel, statiske blandere til engangsbrug og intraorale påføringsspidsler. Carisolv blødgør kariesramt demineraliseret dentin under behandlingen, som kan fjernes ved hjælp af et instrument med skarpkantet eller stumpet kantet skærevinkel, så sundt væv lades intakt. Boring kan være nødvendig, f.eks. til

at gennemtrænge emaljen, forbedre udsynet eller opnå bedre adgang til hullet for visse typer karies eller til fjernelse af gamle fyldninger.

Carisolv består af to opløsninger, der leveres i en dobbeltsprøjte med en lukbar hætte. Opløsningerne blandes på brugstidspunktet og danner en gel. Hver pakke består af 2 sprøjter indpakket i aluminiumsposer, 2 stempler, 10 statiske blandeenheder og 10 intraorale spidses. Blandingen af opløsningerne danner en klar gel med en let lugt af klor. Den blandede gel påføres hullet direkte og efterlades til at virke. Den kariesramte dentin kan fjernes efter skylning og fyldning i henhold til generelle procedurer.

BRUGSANVISNING

Carisolv-behandling

- 1 Fjern hæften, og sæt den statiske blander, den intraorale spids og stemplet på sprøjten. Sæt en barrieremanchet til engangsbrug på sprøjten.
- 2 Hvis det er nødvendigt, skal du åbne hullet vha. almindelige tandbor. Forbered den ydre kontur, der er fri for karies, mens der fokuseres på hullets emalje/dentin-grænse, og fjern al resterende fyldning, der skal bortskaffes.
- 3 Bortskaf de første dråber af gelen, og påfør gelen direkte på hullet ved hjælp af den intraorale spids. Lad gelen virke i 30 sekunder. Sørg for, at den kariesramte læsion er godt gennemvædet med gelen.
- 4 Fjern den kariesramte dentin ved hjælp af manuelle excavatorer eller med keramiske minimalt invasive bor efter behov. Ved større/dybere huller gentages proceduren fra trin 3-5.
- 5 Skyl hullet med vand, og blæs det tørt til inspektion. Kontrollér omhyggeligt for kariesramt dentin ved emalje/dentin-grænsen. Overfladen kan se mat og grov ud.
- 6 Anvend traditionel fyldningsbehandling. Den statiske blander og spidsen skal tages af og bortskaffes, når behandlingen er færdig.
- 7 Luk sprøjten med endehætten direkte efter brug, og hold den på køl under opbevaring (2-8 °C).

INGREDIENSER

En klar viskøs opløsning bestående af vand, karboxymethylcellulose, natriumhypoklorit, natriumklorid og aminosyrer (glutaminsyre, leucin, lysin) med alkalisk pH.

FORHOLDSREGLER

- Carisolv må ikke bruges, hvis patienten forventes at være allergisk over for nogen af ingredienserne.
- Den statiske blander og den intraorale spids er enheder til engangsbrug for en enkelt patient og må ikke genbruges. Hvis de genbruges, er der risiko for krydskontaminering.
- For at undgå kontakt mellem dentaldispenseren/sprøjten til flere formål og patientens mund skal der påføres en barrieremanchet til engangsbrug før brug med hver patient.
- Brug nye, ikke-kontaminerede handsker, når du håndterer dentaldispenseren/sprøjten til flere formål.
- Må ikke injiceres.
- Carisolv må ikke bruges sammen med klorhexidin.
- I tilfælde af kontakt med øjnene skylles forsigtigt med rigelig vand i flere minutter.

HÅNDBTERING, OPBEVARING OG BORTSKAFFELSE

Produktet skal bruges inden for én måned fra åbning af posen.

Hold produktet på køl (2-8 °C) i dets originale emballage under opbevaring.

Bortskaffelse skal håndteres i overensstemmelse med lokale bestemmelser og anvisninger.

Kan plette tøj.

OPBEVARINGSTID

Skal bruges før den udløbsdato, der findes på emballagemærkatens.

NL

CARISOLV® GEL VOOR CARIËsverwijdering

Carisolv mag uitsluitend worden gebruikt door gekwalificeerde tandheelkundige specialisten.

BEOOGD GEBRUIK/DOEL

Verweekt gedemineraliseerd carieus dentine voorafgaand aan mechanische verwijdering tijdens chemisch-mechanische minimaal invasieve behandeling bij patiënten bij die cariës is vastgesteld.

BESCHRIJVING VAN PRODUCT

Carisolv bestaat uit een tandheelkundige dispenser voor meervoudig gebruik, d.w.z. een voorgevulde spuit, zuiger, statische wegwerpmixers en intra-orale toepassingstips. Carisolv verweekt carieus gedemineraliseerd dentine tijdens de behandeling waarna dit kan weggeschraapt met behulp van een handinstrument met scherpe rand of stomp uiteinde. Het gezonde weefsel blijft intact. Boren kan nodig zijn, bijvoorbeeld om door het glazuur te komen, het zicht te verbeteren of voor betere bereikbaarheid van de caviteit voor bepaalde soorten cariës of voor het verwijderen van oude vullingen.

Carisolv bestaat uit twee oplossingen die worden geleverd in een dubbelspuit met afsluitbare dop. De oplossingen worden op het moment van gebruik gemengd en vormen een gel. Elke verpakking bestaat uit 2 spuitjes die zijn verpakt in een aluminium zak, 2 zuigers, 10 statische mixers en 10 intra-orale tips. Door het mengen van de oplossingen ontstaat een heldere gel met een lichte geur van chloor. De gemengde gel wordt direct op de caviteit aangebracht om in te werken. Het carieus dentine kan worden verwijderd en hierna kan worden gespoeld en gevuld overeenkomstig algemene procedures.

INSTRUCTIES VOOR GEBRUIK

Behandeling met Carisolv

- 1 Verwijder de dop en bevestig de statische mixer, de intra-orale tip en de zuiger op de spuit. Breng een disposable beschermhoesje aan op de spuit.

- 2 Open zo nodig de caviteit met een standaard tandartsboor. Prepareer de buitenste contour vrij van cariës, met name de glazuur-dentine grens van de caviteit en verwijder een eventuele vulling die niet meer nodig is.
- 3 Gooi de eerste druppels gel weg en breng de gel direct in de caviteit aan met de intra-orale tip. Laat de gel 30 seconden inwerken. Zorg ervoor dat de cariëslaesie volledig doorweekt is met de gel.
- 4 Verwijder het carieuze dentine met een handexcavator of zo nodig met een keramische, minimaal invasieve boor. Herhaal de procedure van stap 3-5 voor grotere/diepere caviteiten.
- 5 Spoel de caviteit met water en blaas droog voor inspectie. Controleer zorgvuldig op carieus dentine op de glazuur-dentine grens. Het oppervlak kan een mat en onregelmatig voorkomen hebben.
- 6 Breng een vulling aan met een traditionele behandeling. De statische mixer en tip moeten worden verwijderd en weggeworpen zodra de behandeling is voltooid.
- 7 Sluit de spuit direct na gebruik af met de dop en bewaar gekoeld (2-8°C).

INGREDIËNTEN

Een heldere, viskeuze oplossing die bestaat uit water, carboxymethylcellulose, natriumhypochloriet, natriumchloride en aminozuren (glutaminezuur, leukine, lysine) met een alkalische pH-waarde.

VOORZORGSMAATREGELEN

- Carisolv mag niet worden gebruikt als het vermoeden bestaat dat de patiënt allergisch is voor een van de ingrediënten.
- De statische mixer en de intra-orale tip zijn hulpmiddelen voor eenmalig gebruik bij één patiënt. Ze mogen niet worden hergebruikt. Bij hergebruik bestaat het risico van kruisbesmetting.
- Breng voor gebruik bij iedere patiënt een disposable beschermhoesje aan om te voorkomen dat de tandheelkundige dispenser voor meervoudig gebruik/spuit

in contact komt met de mond van de patiënt.

- Gebruik nieuwe, onbesmette handschoenen bij het hanteren van de tandheelkundige dispenser voor meervoudig gebruik/spuit.
- Mag niet worden geïnjecteerd.
- Carisolv mag niet worden gebruikt in combinatie met chloorhexidine.
- Bij contact met de ogen, gedurende enkele minuten zorgvuldig spoelen met rijkeljk water.

HANTERING, OPSLAG EN AFVOER

Het product dient binnen een maand na opening van de verpakking te worden gebruikt.

Bewaar het product gekoeld (2-8°C) in de originele verpakking.

Voer af overeenkomstig lokale regelgeving en instructies.

Kan vlekken veroorzaken op kleding.

HOUDBAARHEID

Gebruik voor de vervaldatum die wordt aangegeven op de verpakking.

PL

CARISOLV®

ŻEL DO USUWANIA PRÓCHNICY

Żel Carisolv musi być stosowany przez wykwalifikowanego stomatologa.

PRZEZNACZENIE/CEL

Produkt ten stanowi preparat do chemomechanicznego, minimalnie inwazyjnego leczenia pacjentów z rozpoznaną

próchnicą i umożliwiał zmiękczenie zdemineralizowanej ze względu na próchnicę zębiny przed jej mechanicznym usunięciem.

OPIS PRODUKTU

Carisolv składa się z dozownika dentystycznego wielokrotnego użytku, czyli ampułkostrzykawką, tłoka, jednorazowych mieszalników statycznych i końcówek wewnątrzustnych. Żel Carisolv powoduje zmiękczenie zdemineralizowanej ze względu na próchnicę zębiny, którą następnie można usunąć narzędziem o specjalnych kątach tnących z ostrą krawędzią bądź tępym końcem, nie uszkadzając zdrowej tkanki. Jeśli jest to wymagane, w celu np. punktowego usunięcia szklivi, zapewnienia lepszego uwidocznienia lub dostępu do ubytku w przypadku niektórych rodzajów próchnicy czy usunięcia poprzednich wypełnień, można użyć wiertła.

Żel Carisolv powstaje po połączeniu dwóch roztworów z dwóch strzykawek zabezpieczonych nasadkami. Bezpośrednio przed użyciem produktu roztwory należy zmieszać, aby powstał żel. Każde opakowanie zawiera 2 strzykawkę w aluminiowych torebkach, 2 tłoki, 10 mieszalników statycznych i 10 końcówek wewnątrzustnych. Po wymieszaniu roztworów powstaje przezroczysty żel o lekko chlorowym zapachu. Uzyskany żel nakłada się bezpośrednio na ubytek i pozostawia na wskazany czas działania. Zębinę, w której występowała próchnica, można wówczas usunąć, a następnie wykonać zabieg płukania i wypełnienia ubytku zgodnie z ogólnymi procedurami.

INSTRUKCJA UŻYTKOWANIA

Stosowanie żelu Carisolv

- 1 Zdjąć nasadkę i podłączyć do strzykawkę mieszalnik statyczny, końcówkę wewnątrzustną oraz tłok. Nałożyć jednorazową folię ochronną na strzykawkę.
- 2 W razie potrzeby odsłonić ubytek za pomocą standardowych wiertel stomatologicznych. Opracować zewnętrzną krawędź bez oznak próchnicy, skupiając się na granicy szkliwno-zębinowej, oraz usunąć wszystkie pozostałości poprzedniego wypełnienia.

- 3 Po usunięciu pierwszych kropli żelu nałożyć go bezpośrednio na ubytek za pomocą końcówki wewnętrznej. Pozostawić żel na powierzchni przez 30 sekund. Upewnić się, że żel obejmuje całą zmianę próchnicową.
- 4 Zgodnie z preferencjami usunąć zębiny, w której występowała próchnica, wydrążaczami ręcznymi lub minimalnie inwazyjnymi wiertłami ceramicznymi. W przypadku większych/głębszych ubytków powtórzyć czynności z punktów 3-5.
- 5 Sprawdzić stan ubytku po przepłukaniu go wodą i osuszeniu powietrzem. Dokładnie sprawdzić, czy zębina na granicy szkliwno-zębinowej nie ma zmian próchnicowych. Powierzchnia może wyglądać na zmatowioną i szorstką.
- 6 Wypełnić ubytek, stosując standardową technikę. Po zakończeniu nakładania produktu odłączyć i usunąć mieszalnik statyczny oraz końcówkę.
- 7 Bezpośrednio po użyciu założyć na strzykawkę nasadkę i przechowywać produkt w lodówce (2-8°C).

SKŁADNIKI

Przezroczysty, lepki roztwór o zasadowym odczynie pH zawierający wodę, karboksymetylocelulozę, podchloryn sodu, chlorek sodu i aminokwasy (kwas glutaminowy, leucyna, lizyna).

ŚRODKI OSTROŻNOŚCI

- Nie stosować żelu Carisolv u pacjentów, u których istnieje podejrzenie występowania uczulenia na jakikolwiek ze składników tego produktu.
- Mieszalnik statyczny i końcówka wewnętrzna są produktami jednorazowego użytku dla jednego pacjenta i nie wolno ich stosować ponownie. W przypadku ponownego użycia istnieje ryzyko zanieczyszczenia krzyżowego.
- Aby uniknąć kontaktu dozownika dentystycznego/strzykawki z ustami pacjenta, przed użyciem u każdego pacjenta należy nałożyć jednorazową folię ochronną.
- Podczas obsługi dozownika dentystycznego/

strzykawki należy używać nowych, niezanieczyszczonych rękawic.

- Nie wstrzykiwać produktu.
- Nie stosować żelu Carisolv razem z chlorohexydyną.
- W przypadku dostania się produktu do oczu ostrożnie płukać dużą ilością wody przez kilka minut.

UŻYTKOWANIE, PRZECHOWYWANIE I USUWANIE PRODUKTU

Zużyć w ciągu miesiąca od otwarcia torebki.

Przechowywać produkt w lodówce (2-8°C) w jego oryginalnym opakowaniu.

Usuwać zgodnie z lokalnymi przepisami i instrukcjami.

Produkt może palić odzież.

OKRES TRWAŁOŚCI

Użyć przed upływem daty ważności podanej na etykiecie opakowania.

RO

CARISOLV® GEL PENTRU ÎNDEPĂRTAREA CARIILOR

Carisolv trebuie utilizat de personalul stomatologic calificat.

UTILIZARE/SCOP RECOMANDAT

Înmoaie dentina cariată demineralizată înainte de îndepărtarea mecanică în timpul tratamentului chimico-mecanic minim invaziv al pacienților diagnosticați cu carii.

DESCRIERE PRODUS

Carisolv constă dintr-un dozator dentar multifuncțional, adică o seringă preumplută, piston, mixere statice de unică folosință și vârfuri de aplicare în cavitatea bucală. Carisolv înmoaie dentina cariată demineralizată în timpul tratamentului, care apoi poate

fi îndepărtată cu ajutorul unui instrument de tăiere în unghi, cu margine ascuțită sau vârf bont, lăsând țesutul sănătos intact. Găurirea poate fi aplicată de ex. pentru penetrarea smalțului, îmbunătățirea vizibilității sau pentru un acces mai bun la cavitate în cazul anumitor tipuri de carii sau pentru îndepărtarea materialelor de umplutură vechi.

Carisolv constă din două soluții furnizate într-o seringă dublă cu capac ce se poate închide. Soluțiile sunt amestecate pentru a forma un gel în momentul utilizării. Fiecare pachet este format din 2 seringi ambalate în pungi de aluminiu, 2 pistoane, 10 mixere statice și 10 vârfuri pentru cavitatea bucală. Amestecarea soluțiilor formează un gel transparent, cu miros ușor de clor. Gelul amestecat se aplică direct în cavitate și este lăsat să acționeze. Dentina cariată poate fi îndepărtată și urmată de clătirea și umplerea conform procedurilor generale.

INSTRUCȚIUNI DE UTILIZARE

Tratamentul cu Carisolv

- 1 Scoateți capacul și montați mixerul static, vârful pentru cavitatea bucală și pistonul pe seringă. Aplicați un manșon de barieră de unică folosință pe seringă.
- 2 Dacă este cazul, deschideți cavitatea folosind freze dentare standard. Pregătiți conturul exterior fără carii, concentrându-vă pe marginea dintre smalț și dentină a cavității și îndepărtați orice umplutură rămasă și care trebuie eliminată.
- 3 Aruncați primele picături de gel și aplicați gelul direct în cavitate, cu ajutorul vârfului pentru cavitatea bucală. Lăsați gelul să acționeze timp de 30 de secunde. Asigurați-vă că leziunea carioasă este bine înmuiată în gel.
- 4 Îndepărtați dentina cariată cu ajutorul excavatoarelor manuale sau frezelor ceramice minim invazive, după caz. Pentru cavitățile mai mari/mai adânci, repetați pașii 3 - 5 ai procedurii.
- 5 Clătiți cavitatea cu apă și uscați prin suflare, în vederea verificării. Verificați cu atenție ca dentina cariată să fie complet îndepărtată de pe marginea smalț-dentină. Este posibil ca suprafața să pară mată și aspră.
- 6 Utilizați terapia obișnuită de umplere. La terminarea tratamentului, mixerul static și vârful trebuie îndepărtate și aruncate.

- 7 Sigilați seringă cu ajutorul capacului imediat după utilizare și păstrați-o la frigider în timpul depozitării (între 2 și 8 °C).

INGREDIENTE

O soluție limpede și vâscoasă formată din apă, carboximetil celuloză, hipoclorit de sodiu, clorură de sodiu și aminoacizi (acid glutamic, leucină, lizină), cu pH alcalin.

PRECAUȚII

- Carisolv nu trebuie utilizat dacă există indicii că pacientul este alergic la unul dintre ingredientele.
- Mixerul static și vârful pentru cavitatea bucală sunt dispozitive de unică folosință, pentru un singur pacient și nu trebuie reutilizate. Dacă sunt reutilizate există riscul contaminării încrucșate.
- Pentru a evita contactul dozatorului/seringii dentare multifuncționale cu gura pacientului, aplicați un manșon de barieră de unică folosință înainte de utilizarea pentru fiecare pacient.
- Utilizați mănuși noi, necontaminate atunci când manipulați dozatorul/seringa dentară multifuncțională.
- Nu se injectează.
- Carisolv nu se utilizează împreună cu clorhexidina.
- În caz de contact cu ochii, clătiți cu atenție cu multă apă timp de câteva minute.

MANIPULARE, DEPOZITARE ȘI ARUNCARE

Produsul trebuie utilizat în termen de o lună de la deschiderea pungii.

Păstrați produsul la frigider (între 2 și 8 °C) în ambalajul original în timpul depozitării.

Aruncarea trebuie efectuată în conformitate cu reglementările și instrucțiunile locale.

Poate păta hainele.

TERMEN DE VALABILITATE

Utilizați înainte de data de expirare de pe eticheta ambalajului.



Manufacturer



Caution



Consult instructions
for use



Batch code



Use-by date



Catalogue
number

RLS GLOBAL



RLS Global AB
Neongatan 5
SE-431 53 Mölndal, SWEDEN

Tel +46 31-780 68 20
customer@rlsglobal.com
www.rlsglobal.com